



**PARIS HABITAT ET L'ALJT
INAUGURENT UNE RÉSIDENCE
JEUNES TRAVAILLEURS
RUE DE L'OURCQ (PARIS 19^e)**

PRESSE PARIS HABITAT

François-Marie Retourné – francoismarie.retourne@parishabitat.fr – 06 07 56 47 91

Antoine Le Mao – antoine.lemao@parishabitat.fr – 06 72 98 87 12

PRESSE ALJT

Sébastien Olivereau - s.olivereau@aljt.asso.fr - 06 60 38 87 79



PARIS HABITAT ET L'ALJT INAUGURENT UNE RÉSIDENCE JEUNES TRAVAILLEURS AU 23/25, RUE DE L'OURCQ (PARIS 19^e)

**EN LIEU ET PLACE D'UN GARAGE, PARIS HABITAT A
CONSTRUIT UNE NOUVELLE RÉSIDENCE DE 93 LOGEMENTS
POUR JEUNES TRAVAILLEURS. GÉRÉE PAR L'ALJT, ELLE
ACCUEILLE LES PREMIERS RÉSIDENTS DEPUIS DÉBUT MARS.**

Le programme

Les architectes BOIRON et FREIMAN ont conçu un immeuble en brique de 5 étages, élégant et fin, s'intégrant parfaitement dans son environnement et avec en cœur d'îlot, un jardin.

« Les douze lots de l'opération urbaine Ourcq-Jaurès proposent un juste équilibre entre préservation de l'héritage faubourien et ouverture vers une écriture architecturale plus contemporaine, mais respectueuse du passé. Tout au long de la rue de l'Ourcq, les opérations de réhabilitations alternent avec de la construction neuve. Brique rénovée, façade de verre, brique martelée, bardage de bois rythment un paysage où les hauteurs bâties de l'ancien déterminent celles des constructions neuves. Cette écriture architecturale fine inscrite dans la trame faubourienne donne une atmosphère intemporelle à la rue ».

Source : Traits urbains / Hors-série / Hiver 2014-2015 / « Paris, Ourcq-Jaurès, La SEMAVIP réconcilie le canal et le faubourg »

La résidence

93 logements individuels entièrement meublés et équipés :

- 83 T1 PLAI de 17 à 19m²
- 5 T1' PLAI de 20 à 24m²
- 5 T1' PLAI de 20 à 24m² accessibles aux personnes à mobilité réduite.

La résidence est également équipée d'une salle polyvalente, d'une laverie et d'un local vélo.

Les redevances mensuelles, à partir de 431 €, comprennent l'eau, l'électricité, le chauffage et les services. La résidence étant conventionnée APL (Aide personnalisée au logement), les résidents peuvent, selon leur profil percevoir, jusqu'à 340 € d'APL. Les démarches auprès de la CAF sont facilitées par les équipes présentes.

PRESSE PARIS HABITAT

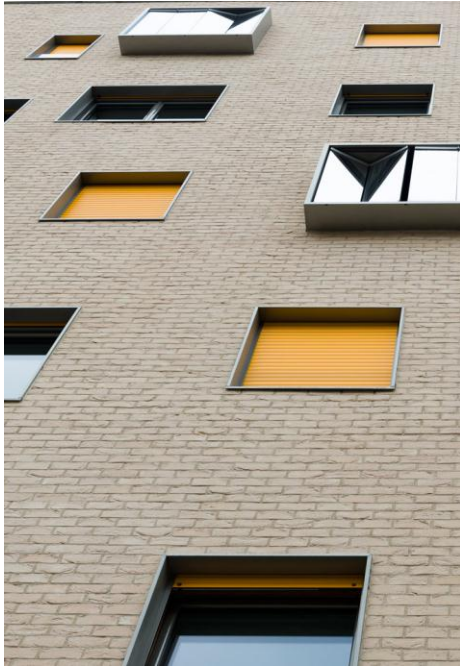
François-Marie Retourné – francoismarie.retourne@parishabitat.fr – 06 07 56 47 91

Antoine Le Mao – antoine.lemao@parishabitat.fr – 06 72 98 87 12

PRESSE ALJT

Sébastien Olivereau - s.olivereau@aljt.asso.fr - 06 60 38 87 79





Les qualités environnementales

Cette opération a été réalisée dans le cadre de la certification «Habitat et environnement» délivrée par CERQUAL, dans un souci de management environnemental (adaptation du projet aux spécificités du site et des acteurs), de chantier propre (gestion des déchets et réduction des nuisances), de réduction de la consommation énergétique et de choix des matériaux.

La résidence est agrémentée de plusieurs espaces plantés : terrasses près des paliers des 2^e et 3^e étages, terrasse accessible au 5^e étage et toiture terrasse. Ces espaces verts sont arrosés automatiquement par un système de goutte à goutte installé dans l'ensemble des jardinières.

La résidence a reçu la certification «Bâtiment Basse Consommation» (BBC), selon le référentiel Effinergie.

Le public jeune

Les premiers résidents ont été accueillis dès le 2 mars 2015 : plus de 70 jeunes ont intégrés leurs nouveaux logements dans les 3 jours qui ont suivis l'ouverture de la résidence, parmi lesquels Jessica, Félix, Naïm, Solène, Julien, Lassana ou encore Mailys.

La résidence compte aujourd'hui 48 filles et 45 garçons et la moyenne d'âge est de 22 ans (22 % des résidents sont âgés de 18 à 21 ans, 36% de 22 à 23 ans, 36% de 24 à 25 ans et 6% de 26 à 30 ans).

Les jeunes sont majoritairement originaires de la région parisienne puisque 41% viennent d'Ile-de-France et 41% de Paris intra-muros. 18% des résidents sont originaires de province ou de l'étranger.

La résidence compte 32% de jeunes en alternance (dont 25% en contrat d'apprentissage et 7% en contrat de professionnalisation) mais aussi 29% de CDI et 16% de CDD. Les autres résidents sont intérimaires, en stage, en contrats aidés, étudiants ou demandeurs d'emploi en recherche active.

40% des résidents ont des ressources mensuelles inférieures au seuil de pauvreté européen (987 €). 11% ont des revenus compris entre le seuil de pauvreté et le SMIC (1 137 €), 41% entre le SMIC et 1 500 € et 8% gagnent plus de 1 500 €.

PRESSE PARIS HABITAT

François-Marie Retourné – francoismarie.retourne@parishabitat.fr – 06 07 56 47 91

Antoine Le Mao – antoine.lemao@parishabitat.fr – 06 72 98 87 12

PRESSE ALJT

Sébastien Olivereau - s.olivereau@aljt.asso.fr - 06 60 38 87 79



DÉTAILS DE L'OPERATION

TYPOLOGIE DES LOGEMENTS

Type	nombre
T1	93
Total	93 (PLAI)

ACCESSIBILITÉ

Le bâtiment sur rue est accessible aux personnes à mobilité réduite et tous les logements sont adaptables. Cinq logements sont d'ores et déjà aménagés.

COUT TOTAL DE L'OPÉRATION : 8 874 938 € TTC

FINANCEMENT

- Paris Habitat : 1 739 098 €
- Etat : 3 669 535 €
- Ville de Paris : 980 465 €
- Région Ile-de-France : 1 155 840 €
- Action Logement (Aliance Territoires) : 1 330 000 €

CERTIFICATIONS ENVIRONNEMENTALES

- CERQUAL Habitat & Environnement, options BBC Effinergie et Performance
- Plan Climat de la Ville de Paris

CALENDRIER

- Obtention du permis de construire : 10 janvier 2012
- Démarrage des travaux : janvier 2013
- Livraison : février 2015

ÉQUIPE

- Maître d'ouvrage : Paris Habitat
- Aménageur : SEMAVIP
- Agence d'architecture : Boiron et Freiman
- Bureau d'études : LGX ingénierie
- Entreprise : SACIEG

PRESSE PARIS HABITAT

François-Marie Retourné – francoismarie.retourne@parishabitat.fr – 06 07 56 47 91
Antoine Le Mao – antoine.lemao@parishabitat.fr – 06 72 98 87 12

PRESSE ALJT

Sébastien Oliverreau - s.oliverreau@aljt.asso.fr - 06 60 38 87 79





A PROPOS

PARIS HABITAT

Acteur majeur du logement social en Ile-de-France, Paris Habitat gère un parc locatif de plus de 120 000 logements à Paris dont 10 000 logements répartis sur les départements de la petite couronne. Paris Habitat gère mais construit et réhabilite aussi. Ainsi, en 2014, l'Office a livré 1 600 logements neufs et 857 logements réhabilités et, mis en chantier 903 logements neufs et 1 336 logements en réhabilitation.

Grâce au soutien de la Ville de Paris, les équipes de Paris Habitat mettent en oeuvre au quotidien leurs compétences et savoir-faire pour développer l'offre de logements sociaux et d'équipements collectifs (crèche, ehpad, maison de santé etc.), et fournir une meilleure qualité de service aux locataires. Cette dernière s'appuie notamment sur une relation au plus proche des locataires, rendue possible grâce à son organisation en 6 directions territoriales et 23 agences.

Construire, loger, réhabiliter, renouveler les territoires, attribuer des logements, assurer un cadre de vie agréable, animer la vie locale... Les missions de Paris Habitat sont au cœur des problématiques sociales et urbaines actuelles.

Dans le cadre de son projet stratégique « Paris Habitat 2017 » lancé en 2013, Paris Habitat a reçu en janvier 2015 la certification ISO 9001 sur l'ensemble de ses activités. Cette certification récompense l'engagement de toutes les équipes de Paris Habitat pour une amélioration continue de la qualité de service.

www.parishabitatoph.fr

ALJT

Notre mission : accueillir, loger, accompagner

Créée en 1956, l'ALJT (Association pour le Logement des Jeunes Travailleurs) compte 250 salariés et gère 50 résidences en Ile-de-France (propriétés d'organismes HLM).

Les résidents sont des jeunes en 1er emploi (CDI, CDD ou intérimaires), des jeunes en alternance, des stagiaires en formation professionnelle qualifiante, des jeunes en mobilité professionnelle ou dans des parcours d'insertion. Ils sont originaires d'Ile-de-France, de province ou de l'étranger.

Les jeunes ont pour la plupart des revenus très modestes. En effet, plus de 60% des candidats gagnent moins que le SMIC et près de la moitié des résidents a un revenu inférieur au seuil de pauvreté européen. L'ALJT propose des logements à partir de 400€ par mois toutes charges comprises (avant déduction des APL).

Ainsi, sur les 5 500 logements de son parc, l'ALJT loge plus de 9 300 jeunes par an (pour plus de 48 000 candidatures enregistrées chaque année sur son site internet).

Des équipes dédiées au sein des résidences proposent de l'aide aux démarches, des actions collectives et un accompagnement personnalisé autour du parcours résidentiel (grâce à la démarche Pass' Logement®) et professionnel, de la santé, de la culture et de la citoyenneté.

Pour répondre aux besoins des publics jeunes, l'ALJT a développé une offre de trois produits complémentaires :

- Des résidences Jeunes Travailleurs (R'JT), pour accompagner les jeunes de 18 à 26 ans en début de parcours professionnel ou professionnalisant.
- Des résidences Jeunes Actifs en Mobilité (R'JAM®), pour accompagner un public de 26 à 32 ans en mobilité professionnelle ou en formation.
- Des résidences pour étudiants et jeunes chercheurs (Home'R®).

En 2016, l'ALJT aura 60 ans et gèrera un parc de 60 résidences sur lequel elle pourra accueillir plus de 10 000 jeunes chaque année.

www.aljt.com / @ALJTweet

PRESSE PARIS HABITAT

François-Marie Retourné – francoismarie.retourne@parishabitat.fr – 06 07 56 47 91

Antoine Le Mao – antoine.lemao@parishabitat.fr – 06 72 98 87 12

PRESSE ALJT

Sébastien Olivereau - s.olivereau@aljt.asso.fr - 06 60 38 87 79



A PROPOS

BOIRON ET FREIMAN

Diplômé en 1985, Olivier Boiron travaille dans l'Atelier de Philippe Chaix et Jean Paul Morel. En 1993 il installe un Atelier d'Architecture à Paris dans le faubourg Saint-Antoine. Il est lauréat du concours " Appel aux jeunes Architectes " lancé par la Ville de Paris et le Pavillon de l'arsenal en 1998 pour un immeuble de 21 logements sociaux à Paris 12. Depuis, le logement social est une constante dans le travail et le développement de l'atelier au gré des mutations des certifications et labels. L'accent est porté sur la qualité d'habitabilité des logements, depuis la rue jusqu'au cœur de l'habitation, dans une écriture architecturale contemporaine et sans emphase. L'agence travaille pour le compte de bailleurs sociaux parisiens tels que : Paris Habitat OPH, la SIEMP, la RIVP, Immobilière 3F, l'OPH 93.

En parallèle, Une aventure de 10 ans : Le Couvent Saint-François. L'agence a suivi 6 phases de travaux successives de rénovation, réaménagement ou restructuration au Couvent Saint-François depuis 2001 ...Hébergement, Cloître, Service de restauration, Bureaux, Bibliothèque, Chapelle, Façades... ont été l'objet de notre curiosité et de notre investissement.

En 2013, Olivier Boiron rejoint le corps des architectes de sécurité de la préfecture de police de Paris.

Philippe Freiman exerce depuis 1998, notamment en co-traitance avec Olivier Boiron. En 2014, il s'associe à trois architectes animés de la même curiosité pour créer Soon architectes, basé sur Paris et Caen. La nouvelle société d'architecture intervient sur l'habitat sous toutes ses formes (individuel, intermédiaire, collectif, pour des familles, des étudiants, ou des jeunes travailleurs). Soon architectes conçoit également des équipements pour différents publics (bibliothèque, centre de secours, équipements scolaires). Nous considérons que l'architecture est une oeuvre collective : elle est le premier lieu du partage, de la culture comme des usages.

LGX INGENIERIE,

LGX Ingénierie, créé en Juin 1981, est un bureau d'études techniques / économiste bâtiment tous corps d'état, spécialisé dans les études et la direction de travaux en neuf et réhabilitation (structures, fluides et thermique, environnement, électricité, économie de la construction, VRD, SSI, ...), des opérations de logements, d'équipements scolaires, crèches, gymnases, équipements sociaux d'accompagnement, bureaux, locaux d'activités, etc

PRESSE PARIS HABITAT

François-Marie Retourné – francoismarie.retourne@parishabitat.fr – 06 07 56 47 91

Antoine Le Mao – antoine.lemao@parishabitat.fr – 06 72 98 87 12

PRESSE ALJT

Sébastien Olivereau - s.olivereau@aljt.asso.fr - 06 60 38 87 79